



## Documentació per a l'organització del curs 2022/23

Vicerectorat d'Ordenació Acadèmica i Professorat  
Oficina de Planificació i Prospectiva

# Índex

<b>1</b>	<b>Calendari de l'ordenació acadèmica del curs 2022/23</b>	<b>1</b>
1.1	Introducció . . . . .	2
1.2	Llista d'esdeveniments de l'ordenació acadèmica del curs 2022/23 . . . . .	2
1.3	Diagrama de Gantt de l'ordenació acadèmica del curs 2022/23 . . . . .	7
<b>2</b>	<b>Finançament dels títols oficials en el curs 2022/23</b>	<b>10</b>
2.1	Comparació dels crèdits finançats en el curs 2022/23 respecte al curs anterior	11
2.2	Crèdits impartits en títols oficials de grau en el curs anterior . . . . .	11
2.3	Previsió del nombre de crèdits a impartir finançats de grau en el curs 2022/23	11
2.4	Crèdits impartits en títols oficials de màster en el curs anterior . . . . .	14
2.5	Previsió del nombre de crèdits finançats de màster en el curs 2022/23 . . . . .	14
<b>3</b>	<b>Capacitats docents inicials i obligacions d'assistència a l'estudiantat per al curs 2022/23</b>	<b>19</b>
3.1	Introducció . . . . .	20
3.2	Capacitats docents inicials i obligacions d'assistència a l'estudiantat de les figures de PDI per al curs 2022/23 . . . . .	23
<b>4</b>	<b>Reduccions de la capacitat docent del curs 2022/23</b>	<b>26</b>
4.1	Reduccions de la capacitat docent inicial . . . . .	27
4.1.1	Reduccions de la capacitat docent inicial per aplicació del Pla d'atenció a la diversitat . . . . .	27
4.1.2	Reduccions de la capacitat docent inicial per al professorat amb 32 crèdits de capacitat docent inicial . . . . .	27

4.1.3	Reduccions de la capacitat docent inicial per les activitats d'investigació i d'innovació i transferència . . . . .	27
4.2	Reduccions de la capacitat docent . . . . .	27
4.2.1	Reduccions de la capacitat docent per càrrecs acadèmics fixos . . . . .	27
4.2.2	Reduccions de la capacitat docent per representació sindical . . . . .	28
4.2.3	Reduccions de la capacitat docent per càrrecs acadèmics dels centres, els departaments i els instituts d'investigació . . . . .	28
4.2.4	Reduccions de la capacitat docent per la coordinació de màsters oficials . . . . .	29
4.2.5	Reduccions de la capacitat docent per la coordinació de programes de doctorat . . . . .	30
4.3	Limitacions a l'acumulació de les retribucions i/o reduccions de la capacitat docent per l'exercici de càrrecs acadèmics . . . . .	31
4.4	Aplicació de les reduccions per a obtenir la capacitat docent neta del PDI . . . . .	31
4.5	Crèdits de reducció per càrrecs acadèmics fixos i per representació sindical per al curs 2022/23 . . . . .	32
4.6	Crèdits de reducció per càrrecs acadèmics dels centres, dels departaments i dels instituts d'investigació per al curs 2022/23 . . . . .	32
<b>5</b>	<b>Procediment i criteris per a la concessió de veniae docendi al personal investigador per al curs 2022/23</b>	<b>36</b>
5.1	Exposició de motius . . . . .	37
5.2	Procediment de sol·licitud i concessió de veniae docendi . . . . .	37
5.3	Ajuts susceptibles de gaudiment de venia docendi . . . . .	38
5.4	Criteris de concessió de veniae docendi . . . . .	38
5.5	Concessions, extincions i modificacions de veniae docendi al llarg del curs 2022/23 . . . . .	40
<b>6</b>	<b>Procediments relatius a l'ordenació acadèmica del curs 2022/23</b>	<b>41</b>
6.1	Modificació de la distribució de la docència de les assignatures entre les àrees de coneixement . . . . .	42
6.2	Criteris per a la negociació de necessitats docents del curs 2022/23 amb els departaments/unitats predepartamentals . . . . .	42
6.2.1	Dotació de figures de PDI a temps complet per necessitats docents en una àrea de coneixement . . . . .	42
6.2.2	Càlcul de la capacitat docent neta d'una àrea de coneixement . . . . .	43
6.2.3	Percentatge de dedicació neta que s'estableix com a criteri general per a les àrees de coneixement . . . . .	44

6.3	Conciliació familiar en la planificació docent del curs 2022/23 . . . . .	44
6.4	Criteris generals per a cobrir incidències no previstes al llarg del curs 2022/23	44
6.5	Sol·licitud de nous desdoblaments per a fer front a excessos de matrícula no previstos . . . . .	46
6.6	Límits de matrícula d'assignatures optatives de títols oficials de grau . . .	47
6.7	Directrius generals sobre perfils, requisits i horaris de les places de professorat a convocar . . . . .	47
6.8	Procediment per a l'assignació de crèdits de reducció de la capacitat docent per al càlcul de l'indicador LDOC del Programa DOCENTIA-UJI . . . . .	48
6.8.1	Tasques susceptibles de ser considerades en el càlcul de l'indicador LDOC . . . . .	49
6.8.2	Nombre màxim de crèdits que es podrà assignar al departament/unitat predepartamental per aquestes reduccions . . . . .	49
6.8.3	Procediment . . . . .	49
6.8.4	Càlcul de l'indicador LDOC . . . . .	49
6.9	Procediment per a l'assignació de docència al professorat extern dels màsters oficials . . . . .	50
6.10	Procediment per a la planificació i organització del curs acadèmic . . . . .	51
6.11	Procediment per a l'establiment d'horaris de classe i exàmens . . . . .	51

## Resum

L'objectiu d'aquest document és establir un marc de referència per al disseny i desenvolupament dels diferents processos que s'engloben dins de l'ordenació acadèmica del curs 2022/23. Es tracta d'establir terminis i criteris perquè els diferents agents que hi participen realitzin les seues tasques de manera coordinada per a abastar les metes fixades de la manera més eficaç i eficient possible.

Els principals elements que formen aquest marc són els que a continuació es relacionen:

1. Calendari dels principals esdeveniments de l'ordenació acadèmica.
2. Previsió del nombre de crèdits a impartir finançats en ensenyaments oficials de grau i màster.
3. Capacitats docents i obligacions d'assistència a l'estudiantat de les diferents figures de personal docent i investigador.
4. Crèdits de reducció de la capacitat docent per l'exercici de càrrecs acadèmics i sindicals i per l'aplicació de programes de suport a l'activitat del professorat.
5. Procediment i criteris per a la concessió de *veniae docendi* al personal investigador.
6. Procediments relatius a l'ordenació acadèmica del curs.

Perquè es puga arribar a les metes establertes en temps i forma cal que aquest marc, una vegada aprovat pels òrgans de governs, es mantinga invariable. No obstant això, si es produeixen esdeveniments que l'afecten sensiblement, com ara els derivats de l'actual situació de crisi sanitària generada per la COVID-19, es procedirà a la seua revisió.



3

---

Capacitats docents inicials i obligacions d'assistència a  
l'estudiantat per al curs 2022/23

### 3.1 Introducció

L'article 6 del *Reial Decret Llei 14/2012, de 20 d'abril, de mesures urgents de racionalització de la despesa pública en l'àmbit educatiu*, defineix les obligacions docents del PDI dels cossos docents universitaris en funció de la seua categoria, el nombre de trams d'avaluació positiva de l'activitat investigadora reconeguts per l'Agència Nacional d'Avaluació de la Qualitat i Acreditació (ANECA), així com de l'antiguitat dels mateixos (sexenni viu).

D'altra banda, l'UJI, tal com s'arplega als seus Estatuts ([article 106.1](#)), aposta perquè el PDI contractat laboral indefinit tinga els mateixos drets i obligacions que el professorat titular d'universitat, excepte els que la legislació reserve a aquest últim com a funcionariat. Així mateix, la Direcció General d'Universitat, Estudis Superiors i Ciència de la Conselleria d'Educació, Cultura i Esport va establir en circular del 10 de desembre de 2012 que, amb caràcter general, el personal docent en règim de contractació laboral (col·laborador i contractat doctor) tindrà la mateixa dedicació a l'activitat docent que el PDI funcionari (CU, TU, CEU i TEU) resultant d'aplicar el *Reial Decret Llei 14/2012*.

Per al curs 2022/23 es defineix el sexenni viu com aquell la data d'efectes del qual està compresa entre l'01/01/2016 i el 31/12/2021, ambdós inclosos. La data de referència per al càlcul de les capacitats docents del PDI de l'UJI per al curs acadèmic 2022/23 serà l'01/01/2022.

Atenent a aquestes circumstàncies, el professorat dels cossos docents universitaris i el professorat contractat laboral indefinit amb dedicació a temps complet es classificarà en alguna de les següents situacions de capacitat docent inicial:

- *Professorat amb una capacitat docent inicial de 32 crèdits.* Pertany a aquest grup el PDI que es troba en alguna de les següents situacions:
  - Professorat sense cap tram d'avaluació positiva de l'activitat investigadora i data d'inici del contracte en qualsevol de les categories dels cossos docents universitaris o de professorat laboral indefinit anterior a l'01/01/2021 i que no ha sol·licitat sexenni d'investigació l'any 2021.
  - Professorat per al que ha transcorregut més de sis anys des de la darrera avaluació positiva (sense sexenni viu) i té menys de cinc sexennis reconeguts i no ha sol·licitat sexenni d'investigació l'any 2021.
- *Professorat amb una capacitat docent inicial de 24 crèdits.* Pertany a aquest grup el PDI que es troba en alguna de les següents situacions:
  - Professorat TU, CEU i TEU i professorat laboral indefinit amb menys de tres sexennis reconeguts i amb sexenni viu o que ha sol·licitat sexenni d'investigació l'any 2021, o que no té cap sexenni reconegut i la data d'inici del seu contracte en qualsevol de les categories dels cossos docents universitaris o de professorat laboral indefinit siga igual o posterior a l'01/01/2021.
  - Professorat CU amb menys de quatre sexennis reconeguts i amb sexenni viu o que ha sol·licitat sexenni d'investigació l'any 2021.

- *Professorat amb una capacitat docent inicial de 16 crèdits.* Pertany a aquest grup el PDI que es troba en alguna de les següents situacions:
  - Professorat TU, CEU i TEU i professorat laboral indefinit amb tres o més sexennis reconeguts i amb sexenni viu o que ha sol·licitat el tercer sexenni d'investigació l'any 2021.
  - Professorat CU amb quatre o més sexennis reconeguts i amb sexenni viu o que ha sol·licitat el quart sexenni d'investigació l'any 2021.
  - Professorat amb cinc o més sexennis reconeguts.

La figura 3.1 resumeix de manera gràfica aquest procediment d'assignació de capacitat docent inicial al PDI dels cossos docents universitaris i laboral indefinit.

El professorat que haja sol·licitat sexenni d'investigació en la convocatòria de l'any 2021 haurà d'acreditar-ho davant el Vicerectorat d'Ordenació Acadèmica i Professorat mitjançant el procediment i en els terminis establerts en el calendari d'ordenació acadèmica de la documentació per a l'organització del curs 2022/23. Tots aquests sexennis d'investigació seran considerats inicialment com reconeguts a l'efecte del càlcul de la capacitat docent inicial i les reduccions del curs 2022/23. Una vegada comunicat el resultat de la convocatòria de 2021 per l'ANECA es procedirà a la regularització amb efectes immediats de la capacitat docent inicial i les reduccions del professorat que no haja obtingut l'avaluació positiva de l'activitat investigadora<sup>1</sup>. En quant als sexennis de transferència del coneixement, només es procedirà a la regularització amb efectes immediats de la capacitat docent inicial i les reduccions si la comunicació de l'avaluació positiva al professorat és anterior a l'inici del curs 2022/23. La interposició de recurs davant l'ANECA per part del professorat afectat no suposarà la suspensió de la regularització, tot i que si finalment aquest recurs resulta estimat es produirà en els mateixos termes anteriors tan prompte com la resolució es comuniqui al Vicerectorat d'Ordenació Acadèmica i Professorat. D'altra banda, només es tindran en compte les avaluacions positives resoltes en el marc de les convocatòries pròpies de l'UJI d'avaluació de l'activitat investigadora del professorat ajudant doctor i del professorat associat laboral formalitzades per conveni amb l'Agència Valenciana d'Avaluació i Prospectiva (AVAP) en els casos que la data d'inici de la vinculació com a professorat contractat doctor, tant interina com indefinida, siga anterior a l'inici del curs 2022/23.

El professorat amb una capacitat docent inicial de 32 crèdits que haja gaudit, dins del període de vigència del sexenni viu, dels permisos detallats a l'article 49 del *Reial Decret Legislatiu 5/2015, de 30 d'octubre, pel que s'aprova el text refós de la Llei de l'Estatut Bàsic de l'Empleat Públic*, gaudirà d'una moratòria en l'aplicació dels criteris que es materialitzarà endarrerint la data d'inici del període de còmput de sexenni viu un any sencer per permís.

El professorat amb una capacitat docent inicial de 32 crèdits que haja gaudit de permisos per lactància de fill o filla menor de dotze mesos (art. 48), de permisos retribuïts per a les funcionàries en estat de gestació (disposició addicional setzena), així com de períodes d'excedència per cura de familiars i per raó de violència de gènere o terrorista

---

<sup>1</sup>La possible folgança extra generada en les àrees de coneixement per aquest motiu es podrà utilitzar per a fer front a les incidències de professorat que puguen produir-se al llarg del curs.



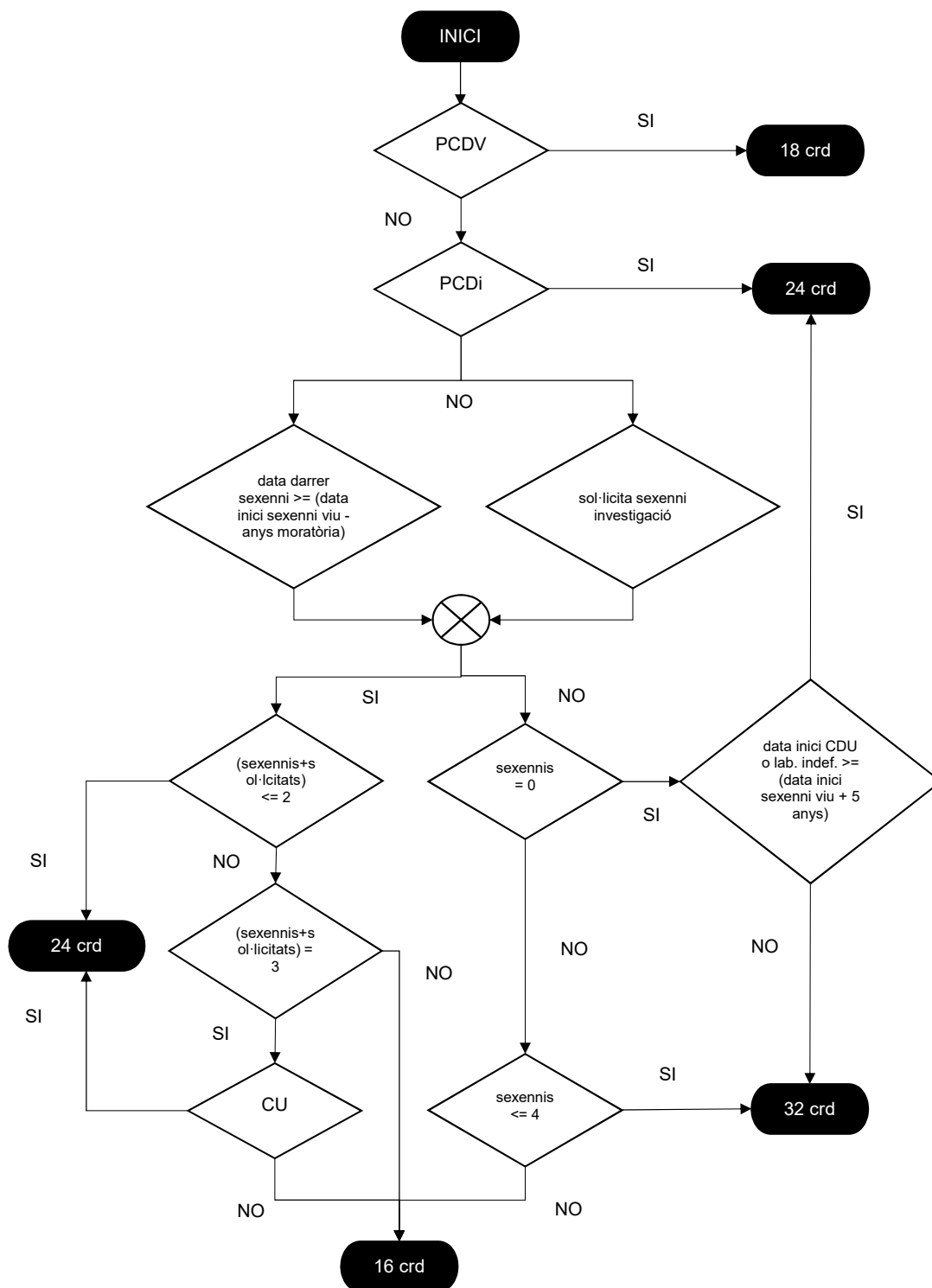


Figura 3.1: Diagrama de flux de determinació de la capacitat docent inicial del PDI dels cossos docents universitaris i laboral indefinit (més contractat doctor interí).

(art. 89), contemplats al *Reial Decret Legislatiu 5/2015, de 30 d'octubre, pel que s'aprova el text refós de la Llei de l'Estatut Bàsic de l'Empleat Públic*, durant un temps total igual o superior a 120 dies dins del període de vigència del sexenni viu, gaudirà d'una moratòria en l'aplicació dels criteris que es materialitzarà endarrerint la data d'inici del període de còmput de sexenni viu un any sencer. El tractament serà igual en el cas de professorat que haja patit una baixa per malaltia igual o superior a 180 dies consecutius dins del període de vigència del sexenni viu.

El professorat amb una capacitat docent inicial de 32 crèdits que ha estat en situació de serveis especials dins del període de vigència del sexenni viu, també gaudirà d'una moratòria en l'aplicació dels criteris que es materialitzarà endarrerint la data d'inici del període de còmput de sexenni viu els anys transcorreguts en aquesta situació (amb arrodoniment al sencer immediatament superior en el cas d'existir decimals).

### 3.2 Capacitats docents inicials i obligacions d'assistència a l'estudiantat de les figures de PDI per al curs 2022/23

En la taula 3.1 es recullen les capacitats docents<sup>2</sup> i les hores setmanals d'assistència a l'estudiantat del curs acadèmic 2022/23 per a les diferents figures de PDI. Les capacitats estan referides al còmput per curs sencer, amb una equivalència d'1 crèdit igual a 10 hores de dedicació docent.

Les capacitats docents i obligacions d'assistència a l'estudiantat que correspondran al professorat funcionari a temps parcial seran aquelles que les persones interessades acorden amb la Universitat Jaume I d'entre les establertes per al professorat associat a temps parcial.

Quant al personal investigador, la seua capacitat per a impartir docència estarà en funció d'allò que s'establisque a les bases corresponents de les seues convocatòries. En tot cas, les obligacions d'assistència a l'estudiantat seran de 2 hores setmanals. Tot aquest personal que vaja a impartir docència en el curs 2022/23 haurà de presentar la corresponent sol·licitud de venia docendi al Vicerektorat d'Ordenació Acadèmica i Professorat mitjançant el procediment<sup>3</sup> i en els terminis establerts en el calendari d'ordenació acadèmica de la documentació per a l'organització del curs 2022/23.

El personal investigador predoctoral, segons l'article 4 del *Reial Decret 103/2019, d'1 de març*, i l'article 111, apartat 2, dels Estatuts de l'UJI, realitzarà tasques d'investigació en un projecte específic i nou, així com activitats integrants d'un programa de doctorat conduents a l'adquisició de les competències i habilitats necessàries per a l'obtenció del títol universitari oficial de Doctorat, incloent la col·laboració en tasques docents en les condicions que determine la legislació aplicable. L'exercici pràctic d'aquestes competències a adquirir es realitzarà en titulacions de grau. En conseqüència, a aquest personal no se li atribueix plena capacitat docent, per la qual cosa no pot assumir la responsabilitat o

<sup>2</sup>Derivades de l'aplicació del *Reial Decret Llei 14/2012, de 20 d'abril, de mesures urgents de racionalització de la despesa pública en l'àmbit educatiu*.

<sup>3</sup>Veure apartat 5. *Procediment i criteris per a la concessió de veniae docendi al personal investigador per al curs 2022/23*.

Figura PDI	Capacitat docent (crèdits)					Obligacions assistència estudiantat setmanals
	Amb sexenni viu <sup>1</sup>			Sense sexenni viu		
	Menys de 3 sexennis <sup>2</sup>	3 sexennis	4 ó més sexennis	Menys de 5 sexennis	5 ó més sexennis	
Catedràtic/a d'Universitat	24		16	32	16	6 hores
Titular d'Universitat	24	16		32	16	6 hores
Catedràtic/a d'Escola Universitària	24	16		32	16	6 hores
Titular d'Escola Universitària	24	16		32	16	6 hores
Professor/a Contractat/da Doctor/a <sup>3</sup>	24	16		32	16	6 hores
Professor/a Col·laborador/a	24	16		32	16	6 hores
Professor/a Permanent de Ciències de la Salut amb plaça vinculada <sup>4</sup>	18					3 hores
Professor/a Visitant Doctor/a	24					6 hores
Professor/a Visitant no Doctor/a	32					6 hores
Ajudant/a	6					3 hores
Ajudant/a Doctor/a tipus I	18					6 hores
Ajudant/a Doctor/a tipus II	22					6 hores
Professor/a Emèrit/a	9					3 hores
Associat/da a Temps Parcial 12 hores	18					6 hores
Associat/da a Temps Parcial 10 hores	15					5 hores
Associat/da a Temps Parcial 8 hores	12					4 hores
Associat/da a Temps Parcial 6 hores	9					3 hores
Associat/da Assistencial <sup>5</sup>	Fins a 9					Fins a 3 hores
Professor/a Substitut/a	Les condicions d'aquesta figura es negociaran abans de l'inici del curs 2022/23					
Personal Investigador Distingit	24					6 hores
Personal Investigador "Beatriz Galindo"	Segons convocatòria					

<sup>1</sup> Inclou el professorat que ha sol·licitat sexenni d'investigació l'any 2021. Els sexennis d'investigació la sol·licitud dels quals haja estat acreditada davant el Vicerectorat d'Ordenació Acadèmica i Professorat mitjançant el procediment i en els terminis establerts es consideraran inicialment reconeguts als efectes del càlcul de la capacitat docent inicial i la reducció per sexennis d'investigació, les quals es regularitzaran, arribat el moment, en els casos que l'avaluació no haja estat positiva.

<sup>2</sup> Inclou el professorat que no té cap sexenni reconegut i data d'inici de contracte en qualsevol de les categories dels cossos docents universitaris o de professorat laboral indefinit igual o posterior a l'01/01/2021.

<sup>3</sup> El Professorat Contractat Doctor Interí té assignades una capacitat docent inicial de 24 crèdits i unes obligacions d'assistència a l'estudiantat de 6 hores setmanals.

<sup>4</sup> D'acord amb l'art. 4, base 13.1, del *Reial Decret 1558/1986, de 28 de juny, pel qual s'estableixen les bases generals del règim de concerts entre les universitats i les institucions sanitàries*.

<sup>5</sup> D'acord amb l'art. 4, base 13.2, del *Reial Decret 1558/1986, de 28 de juny, pel qual s'estableixen les bases generals del règim de concerts entre les universitats i les institucions sanitàries*, el professorat associat assistencial podrà impartir fins a un màxim de tres hores setmanals exclusivament docents, si tinguera encomanada aquesta activitat, durant el període lectiu.

Taula 3.1: Dedicacions docents inicials i obligacions d'assistència a l'estudiantat de les figures de PDI.

coordinació d'una assignatura, ni formar part de tribunals o signar actes, ni tutoritzar treballs finals de grau i la seua docència ha d'estar supervisada pel seu professorat tutor. En l'elaboració del POD dels departaments s'haurà de garantir que l'assignació de docència al personal investigador predoctoral no vulnere el dret del professorat associat, amb plena capacitat docent, de triar abans la docència a impartir.

Quant a la docència assignada al professorat, els departaments procuraran garantir una distribució regular entre els dos semestres del curs acadèmic. L'acumulació de més del 75% del POD en un semestre requerirà l'autorització del professorat afectat. Les contractacions i transformacions contractuals de professorat que s'hagen de dur a terme, si escau, per a cobrir les incidències que es produïsquen es realitzaran prenent com a referència màxima la capacitat docent per al curs acadèmic sencer de les figures, sense cobrir els excessos d'acumulació de docència, llevat casos excepcionalment justificats com, per exemple, les àrees unipersonals.

Durant els períodes de permís, baixa i altres situacions justificades durant els quals no s'impartisquen docència, es reduirà la capacitat docent en crèdits del professorat en quantia proporcional a la durada de la situació concreta. Per al càlcul d'aquestes reduccions es tindrà en consideració el tipus de figura i la capacitat docent, la durada de la situació i altres reduccions a les quals es tinga dret<sup>4</sup>

L'horari d'assistència presencial a l'estudiantat del PDI es distribuirà setmanalment de dilluns a divendres al llarg dels dos semestres de durada del curs acadèmic, llevat del mes d'agost, dels dies sense activitat docent i dels dies festius establerts en el calendari acadèmic oficial aprovat pels òrgans de govern. Els departaments hauran de garantir que la distribució setmanal de les hores d'assistència presencial a l'estudiantat del PDI amb dedicació a temps complet, juntament amb la distribució de les hores de docència presencial que impartisca, s'organitze en almenys tres dies per setmana. Així mateix procuraran garantir que la distribució setmanal de les hores d'assistència presencial a l'estudiantat del PDI amb dedicació a temps parcial, juntament amb la distribució de les hores de docència presencial que impartisca, s'organitze en almenys dos dies per setmana. Amb aquestes mesures es pretén garantir que el PDI siga fàcilment localitzable i accessible a l'estudiantat durant el major nombre de dies.

El PDI que participe al Projecte pilot de tutoria electrònica, dins del Programa UJI Virtual, podrà gaudir d'una reducció de l'assistència presencial a l'estudiantat del 50%. Aquest PDI haurà de distribuir les hores de docència i assistència a l'estudiantat presencials en almenys dos dies a la setmana. Sols el PDI amb dedicació a temps parcial que durant un semestre no tinga assignada docència, o el professorat associat a temps parcial de 6 o 8 hores, podrà organitzar la docència i l'assistència a l'estudiantat presencials en un dia a la setmana. El PDI informarà als responsables del departament de la seua intenció de participar al Projecte pilot de tutoria electrònica quan comuniqui el seu horari d'assistència a l'estudiantat, a l'efecte que pugui tindre's en compte en l'elaboració del seu POD.

---

<sup>4</sup>Veure apartat 6.4. *Criteris generals per a cobrir incidències no previstes al llarg del curs 2022/23.*



## 4.1 Reduccions de la capacitat docent inicial

### 4.1.1 Reduccions de la capacitat docent inicial per aplicació del Pla d'atenció a la diversitat

Les reduccions de la capacitat docent al professorat afectat per una discapacitat limitadora de la funció docent seran aplicades directament a l'hora del càlcul de la seua capacitat docent inicial als efectes de respectar el dret a la protecció de dades personals. A aquest efecte, la capacitat docent inicial del PDI que participe en el *Pla d'atenció a la diversitat* es considerarà igual a 24 crèdits com a màxim, xifra sobre la qual s'aplicaran, si escau, les reduccions sol·licitades fins el límit establert.

### 4.1.2 Reduccions de la capacitat docent inicial per al professorat amb 32 crèdits de capacitat docent inicial

El professorat amb una capacitat docent inicial de 32 crèdits gaudirà d'una reducció de la capacitat docent inicial de 5 crèdits independentment dels mèrits investigadors, docents o de gestió.

Conseqüentment queda derogat el *Programa d'incentius per al PDI de la Universitat Jaume I amb 32 crèdits de capacitat docent inicial*, aprovat en el Consell de Govern núm. 1, de 28 de gener de 2021.

### 4.1.3 Reduccions de la capacitat docent inicial per les activitats d'investigació i d'innovació i transferència

El professorat podrà gaudir de reduccions de la capacitat docent inicial per activitats de recerca en general d'acord amb el *Programa de suport a les activitats d'investigació i d'innovació i transferència del PDI de la Universitat Jaume I*.

## 4.2 Reduccions de la capacitat docent

### 4.2.1 Reduccions de la capacitat docent per càrrecs acadèmics fixos

El professorat que ocupa el càrrec del Rectorat gaudirà d'una reducció en la capacitat docent del 100%, mentre que en el cas dels vicerektorats, Secretaria General i Sindicatura de Greuges serà del 75%. En el cas del professorat que ocupa un deganat o la direcció d'un centre, incloent l'Escola de Doctorat, un vicerektorat adjunt, la direcció de la Unitat d'Igualtat, un comissionat o un delegat del Rectorat, se li aplicarà una reducció del 50% en la capacitat docent.

La reducció de capacitat docent per al professorat que ocupa una direcció de servei serà de 8 crèdits, amb caràcter general.

Pel que fa a les obligacions d'assistència a l'estudiant, al professorat que ocupa el càrrec del Rectorat se li assignarà una reducció del 100%. En el cas dels vicerektorats,

Secretaria General i Sindicatura de Greuges s'aplicarà una reducció del 50% mentre que al professorat que ocupa un deganat o la direcció d'un centre, incloent l'Escola de Doctorat, un vicerectorat adjunt, la direcció de la Unitat d'Igualtat, un comissionat o un delegat del Rectorat, aquesta reducció serà del 33%.

Les reduccions per l'exercici de càrrecs acadèmics fixos són per al desenvolupament ordinari de les gestions acadèmiques.

#### **4.2.2 Reduccions de la capacitat docent per representació sindical**

La reducció de capacitat docent total per representació sindical s'acordarà en la Mesa Negociadora, tenint en compte la legislació que la regula. Els sindicats hauran de comunicar al Servei de Recursos Humans el nom del professorat amb reducció per representació sindical i el nombre de crèdits de reducció en el període establert a l'efecte en el calendari d'ordenació acadèmica de la documentació per a l'organització del curs 2022/23, encara que seran atesos tots els canvis convenientment justificats que es produïsquen al llarg del curs acadèmic.

#### **4.2.3 Reduccions de la capacitat docent per càrrecs acadèmics dels centres, els departaments i els instituts d'investigació**

El nombre total de crèdits de reducció per càrrecs acadèmics de centres, de departaments i d'instituts d'investigació es fixarà en la documentació per a l'organització del curs 2022/23.

##### *4.2.3.1 Centres*

A l'efecte de distribució dels crèdits de reducció entre els centres s'apliquen els següents criteris:

- Un component fix de 8 crèdits per centre.
- Un component de 5 crèdits per cada titulació de grau diferent.
- La resta dels crèdits es reparteixen de forma proporcional a la previsió de crèdits matriculats del curs 2022/23 multiplicats pels coeficients d'experimentalitat dels graus establerts pel Pla Plurianual de Finançament 2010/2017.

##### *4.2.3.2 Departaments*

A l'efecte de distribució dels crèdits de reducció entre els departaments s'apliquen els següents criteris:

- Un component fix de 8 crèdits per departament/unitat predepartamental.
- La resta de crèdits es reparteixen de forma proporcional entre les unitats aplicant un 80% als crèdits impartits en el curs anterior en graus i màsters oficials i un 20% al nombre d'àrees de coneixement amb professorat i/o docència assignada.

### 4.2.3.3 Instituts d'investigació

A l'efecte de distribució dels crèdits de reducció entre els instituts d'investigació s'apliquen els següents criteris:

- Un component fix de 5 o 3 crèdits en funció de si l'institut és universitari o interuniversitari.
- Un component variable igual al resultat de restar el component fix al total a distribuir. Aquests crèdits es reparteixen d'acord amb les dades proporcionades pel Vicerectorat d'Investigació i Transferència de la següent manera: dos terços depenent del rendiment dels instituts d'investigació segons el Pla Plurianual de Finançament, i el terç restant d'acord amb el nombre de PDI adscrit a l'institut, tenint en compte el percentatge que cadascú dedique. La quantitat màxima que pot percebre un institut són 15 crèdits de reducció, de manera que si algun arriba a eixa quantitat, els crèdits restants es tornen a repartir entre la resta d'instituts amb els criteris anteriors.

La distribució dels crèdits dins dels centres, departaments i instituts d'investigació es realitzarà d'acord amb els criteris que determine cadascun d'ells i haurà de ser comunicada en el període establert a l'efecte en el calendari d'ordenació acadèmica de la documentació per a l'organització del curs 2022/23, ja que constitueix una part de les reduccions docents i influeix, per tant, en la determinació de les necessitats docents dels departaments. Cas que durant el curs acadèmic objecte d'ordenació acadèmica estiga prevista la celebració de processos electius que finalitzen abans del segon semestre del mateix, s'assignarà inicialment a les unitats afectades el 50% de les reduccions de la capacitat docent. El 50% dels crèdits restants es cobriran, arribat el cas, seguint el procediment [6.4. Criteris generals per a cobrir incidències no previstes al llarg del curs 2022/23](#) una vegada es coneguen les persones que les gaudiran. Si les unitats afectades per aquests processos volen distribuir la totalitat dels crèdits de reducció, cal que ho demanen expressament i acompanyen la sol·licitud amb l'acord del òrgan de govern col·legiat corresponent.

### 4.2.4 Reduccions de la capacitat docent per la coordinació de màsters oficials

A cada màster oficial se li assigna una reducció de la capacitat docent que es calcula aplicant els següents criteris:

- Un component fix d'1 crèdit per a tots els màsters UJI amb 10 o més estudiants de nou ingrés i tots els màsters interuniversitaris que coordine l'UJI amb 5 o més estudiants de nou ingrés el curs anterior. En el cas de màsters interuniversitaris no coordinats per l'UJI, el component fix serà de 0.5 crèdits, sempre que tinguin 5 o més estudiants de nou ingrés el curs anterior.
- Un component variable en funció del nombre d'estudiantat de nou ingrés del curs anterior d'acord amb la taula [4.1](#). A més a més, els crèdits variables es corregeixen per un factor igual al màxim entre 1.0 i el quocient que resulta de dividir entre 60 el



nombre mínim d'ECTS impartits pel professorat de l'UJI que necessita l'estudiantat per a obtenir el títol.

<b>Estudiantat nou ingrés</b>	<b>Crèdits reducció</b>
Fins a 10	0.0
Entre 11 i 20	0.5
Entre 21 i 40	1.0
Entre 41 i 70	1.5
Més de 70	2.0

Taula 4.1: Component variable en funció del nombre d'estudiantat de nou ingrés del curs anterior.

Els màsters oficials que habiliten per a l'exercici d'activitats professionals regulades o assimilats poden, a càrrec dels seu finançament, incrementar aquestes reduccions fins arribar als 7.0 crèdits de reducció, segons allò establert al document de *Criteris per a l'ordenació acadèmica i el finançament dels màsters universitaris de la Universitat Jaume I* del curs 2022/23.

#### 4.2.5 Reduccions de la capacitat docent per la coordinació de programes de doctorat

A cada programa de doctorat se li assigna una reducció de la capacitat docent que es calcula aplicant els següents criteris:

- Un component variable en funció de la matrícula de nou ingrés del curs anterior en el programa:

<b>Estudiantat nou ingrés</b>	<b>Crèdits reducció</b>
Entre 1 i 4	0.25
Entre 5 i 14	0.50
Més de 14	1.00

- Un component variable en funció de la matrícula total del curs anterior en el programa:

<b>Estudiantat matriculat</b>	<b>Crèdits reducció</b>
Entre 5 i 2	0.25
Més de 24	0.50

- Un component variable en funció de la matrícula de l'estudiant internacional del curs anterior en el programa:

Estudiantat internacional	Crèdits reducció
Entre 1 i 7	0.25
Més de 7	0.50

- Un component variable en funció del nombre de tesis defensades en les tres anualitats anteriors completes en el programa:

Nombre de tesis	Crèdits reducció
Entre 6 i 15	0.25
Més de 15	0.50

### 4.3 Limitacions a l'acumulació de les retribucions i/o reduccions de la capacitat docent per l'exercici de càrrecs acadèmics

Agafant com a referència [l'article 68.1](#) de la *Llei Orgànica 6/2001, de 21 de desembre, d'Universitats* no es poden acumular les reduccions de la capacitat docent i/o les retribucions per l'exercici d'òrgans unipersonals de govern inclosos en els Estatuts de l'UJI i assimilats.

En general, les reduccions de la capacitat docent per l'exercici de representació sindical no es poden acumular a altres per ocupar òrgans unipersonals de govern i assimilats.

### 4.4 Aplicació de les reduccions per a obtenir la capacitat docent neta del PDI

El càlcul de la capacitat docent neta del PDI es realitza aplicant els diferents tipus de reduccions en el següent ordre:

1. Reduccions per al professorat amb 32 crèdits de capacitat docent inicial.
2. Reduccions per activitats d'investigació i d'innovació i transferència.
3. Reduccions per càrrecs acadèmics, representació sindical, coordinació de màsters universitaris oficials i de programes de doctorat.
4. Reduccions derivades de baixes, permisos i altres situacions.

Als efectes del càlcul de la capacitat docent neta del professorat que passa de 16 a 24 crèdits de capacitat docent inicial com a conseqüència de la promoció a la categoria de catedràtic/a d'universitat durant el curs objecte d'ordenació acadèmica, es considera que aquesta promoció és efectiva a l'inici del segon semestre independentment de quan tinga lloc, amb l'objectiu que l'increment de capacitat siga progressiu durant dos cursos acadèmics.

La capacitat docent neta mínima (una vegada descomptades les reduccions per al professorat amb 32 crèdits de capacitat docent inicial i per activitats d'investigació i d'innovació i transferència, així com les reduccions per càrrecs acadèmics, representació sindical, coordinació de màsters universitaris oficials i de programes de doctorat) del professorat dels cossos docents universitaris i del professorat laboral indefinit a temps complet (excepte el professorat que ocupa el Rectorat, vicerectorats, Secretaria General, Sindicatura de Greuges, deganats o direccions de centres, incloent l'Escola de Doctorat, vicerectorats adjunts, direcció de la Unitat d'Igualtat, comissionats i delegats del Rectorat) és de 12 crèdits, si la capacitat docent inicial és de 32 o 24 crèdits, o de 8 crèdits si la capacitat docent inicial és de 16 crèdits. Pel que fa a la resta de professorat a temps complet no permanent i al professorat a temps parcial, la capacitat docent neta mínima és la corresponent a la meitat de la seua capacitat docent inicial. Aquestes capacitats docents mínimes no són d'aplicació en aquells casos en què la legislació vigent permet una reducció major.

#### **4.5 Crèdits de reducció per càrrecs acadèmics fixos i per representació sindical per al curs 2022/23**

Atenent a l'indicat en les seccions [4.2.1](#) i [4.2.2](#), la taula [4.2](#) mostra els crèdits de reducció per càrrecs acadèmics fixos i per representació sindical per al curs 2022/23.

#### **4.6 Crèdits de reducció per càrrecs acadèmics dels centres, dels departaments i dels instituts d'investigació per al curs 2022/23**

Atenent a l'indicat en la secció [4.2.3](#), les taules [4.3](#), [4.4](#) i [4.5](#) mostren respectivament els crèdits de reducció per càrrecs acadèmics dels centres, dels departaments i dels instituts d'investigació.

<i>Càrrec</i>	<i>Percentatge de reducció</i>
Rector/a	100,00%
Vicerectors/es	75,00%
Secretari/ària General	75,00%
Síndic/a de Greuges	75,00%
<b>SUBTOTAL</b>	<b>150,52</b>

<i>Càrrec</i>	<i>Percentatge de reducció</i>
Degans/nes i directors/res de centre	50,00%
Director/a de l'Escola de Doctorat	50,00%
Vicerectors/es adjunts/es	50,00%
Director/a de la Unitat d'Igualtat	50,00%
Comissionats i delegats del Rectorat	50,00%
<b>SUBTOTAL</b>	<b>135,75</b>

<i>Càrrec</i>	<i>Crèdits de reducció</i>
Director/a del Servei d'Esports	12,00
Coordinador/a General Proves d'Accés a la Universitat	12,00
Director/a de la Universitat per a Majors	8,00
Director/a del Centre d'Educació i Noves Tecnologies	8,00
Director/a del Laboratori de Comunicació Audiovisual i Publicitat	8,00
Director/a del Servei Central d'Instrumentació Científica	8,00
Director/a del Projecte "Cultura científica i ciència ciutadana"	8,00
<b>SUBTOTAL</b>	<b>64,00</b>

Representacions sindicals	267,00
---------------------------	--------

<b>TOTAL</b>	<b>617,27</b>
--------------	---------------

Taula 4.2: Crèdits de reducció per càrrecs acadèmics fixos i per representació sindical.

	2022/23	2021/22
Crèdits de reducció per càrrecs acadèmics dels centres:	384,00	381,00
<i>Crèdits fixos:</i>	32,00	
<i>Crèdits variables segons titulacions i crd. a finançar:</i>	352,00	

Centres	Total titulacions de grau	Crèdits matriculats 2022/23 per experimentalitat	Crèdits Fixos	Crèdits variables		Curs 2022/23	Curs 2021/22
				Titulacions de grau	Crđ. a finançar		
Escola Superior de Tecnologia i Ciències Experimentals	13	284.424,30	8,00	60,00	50,89	119,00	116,00
Facultat de Ciències de la Salut	3	184.173,77	8,00	15,00	32,96	56,00	56,00
Facultat de Ciències Humanes i Socials	10	284.329,15	8,00	50,00	50,88	109,00	109,00
Facultat de Ciències Jurídiques i Econòmiques	9	264.172,60	8,00	45,00	47,27	100,00	100,00
<b>Totals</b>	<b>35</b>	<b>1.017.099,83</b>	<b>32,00</b>	<b>170,00</b>	<b>182,00</b>	<b>384,00</b>	<b>381,00</b>

Taula 4.3: Crèdits de reducció per càrrecs acadèmics dels centres.

	2022/23	2021/22
Crèdits reducció càrrecs acadèmics dels departaments:	338,00	338,00
<i>Crèdits fixos:</i>	224,00	
<i>Crèdits variables segons àrees i crèdits impartits:</i>	114,00	

Departaments	Total àrees	Crèdits impartits graus 2021/22	Crèdits impartits màsters 2021/22	Crèdits fixos	Crèdits variables		Curs 2022/23	Curs 2021/22
					Àrees	Crđ. imp.		
Dep. d'Administració d'Empreses i Màrqueting	2	897,29	253,10	8,00	0,41	5,67	14,00	14,00
Dep. de Ciències Agràries i del Medi Natural	5	252,79	38,75	8,00	1,04	1,44	10,00	11,00
Dep. de Ciències de la Comunicació	2	982,62	137,99	8,00	0,41	5,52	14,00	14,00
Dep. de Dret Privat	4	341,88	46,49	8,00	0,83	1,91	11,00	11,00
Dep. de Dret Públic	8	864,24	69,09	8,00	1,66	4,60	14,00	14,00
Dep. de Filologia i Cultures Europees	8	269,20	125,00	8,00	1,66	1,94	12,00	12,00
Dep. de Filosofia i Sociologia	3	374,41	104,11	8,00	0,62	2,36	11,00	11,00
Dep. de Finances i Comptabilitat	1	605,24	97,45	8,00	0,21	3,46	12,00	12,00
Dep. de Física	2	278,99	28,10	8,00	0,41	1,51	10,00	10,00
Dep. de Llenguatges i Sistemes Informàtics	1	559,74	62,34	8,00	0,21	3,07	11,00	11,00
Dep. de Matemàtiques	5	711,45	157,55	8,00	1,04	4,28	13,00	13,00
Dep. de Pedagogia i Didàctica de les Ciències Socials, la Llengua i la Literatura	5	640,23	142,95	8,00	1,04	3,86	13,00	13,00
Dep. de Psicologia Bàsica, Clínica i Psicobiologia	3	597,79	162,06	8,00	0,62	3,74	12,00	12,00
Dep. de Psicologia Evolutiva, Educativa, Social i Metodologia	3	631,44	285,89	8,00	0,62	4,52	13,00	13,00
Dep. de Química Física i Analítica	2	216,13	64,78	8,00	0,41	1,38	10,00	10,00
Dep. de Química Inorgànica i Orgànica	2	221,93	96,42	8,00	0,41	1,57	10,00	10,00
Dep. de Traducció i Comunicació	3	632,00	123,66	8,00	0,62	3,72	12,00	12,00
Dep. d'Economia	3	729,84	47,00	8,00	0,62	3,83	12,00	12,00
Dep. d'Educació i Didàctiques Específiques	6	626,83	132,50	8,00	1,24	3,74	13,00	13,00
Dep. d'Enginyeria de Sistemes Industrials i Disseny	6	823,33	142,57	8,00	1,24	4,76	14,00	14,00
Dep. d'Enginyeria i Ciència dels Computadors	2	527,17	57,64	8,00	0,41	2,88	11,00	11,00
Dep. d'Enginyeria Mecànica i Construcció	7	991,03	249,63	8,00	1,45	6,11	16,00	16,00
Dep. d'Enginyeria Química	1	180,65	13,90	8,00	0,21	0,96	9,00	9,00
Dep. d'Estudis Anglesos	1	645,58	167,29	8,00	0,21	4,01	12,00	12,00
Dep. d'Història, Geografia i Art	9	342,64	77,15	8,00	1,87	2,07	12,00	12,00
U.P. de Dret del Treball/SS/Eclesiàstic i de l'Estat	2	168,28	29,30	8,00	0,41	0,97	9,00	9,00
U.P. de Medicina	13	775,92	43,80	8,00	2,69	4,04	15,00	15,00
U.P. d'Infermeria	1	660,70	2,25	8,00	0,21	3,27	11,00	11,00
<b>Totals</b>	<b>110</b>	<b>15.549,34</b>	<b>2.958,76</b>	<b>224,00</b>	<b>22,80</b>	<b>91,20</b>	<b>336,00</b>	<b>337,00</b>

Taula 4.4: Crèdits de reducció per càrrecs acadèmics dels departaments.

	2022/23	2021/22
Crèdits de reducció per als instituts:	93,00	93,00
<i>Crèdits fixos:</i>	56,00	
<i>Crd. variables segons rendiment PPF i PDI:</i>	37,00	

Instituts d'investigació	Crèdits Fixos	Crèdits Variables	Curs 2022/23	Curs 2021/22
Institut Interuniversitari de Desenvolupament Local	3,00	1,75	5,00	5,00
Institut Interuniversitari de Desenvolupament Social i Pau (IUDESP)	3,00	1,68	5,00	5,00
Institut Interuniversitari de Filologia Valenciana (IIFV)	3,00	0,84	4,00	4,00
Institut Interuniversitari de Geografia (IIG)	3,00	0,47	3,00	4,00
Institut Interuniversitari d'Economia Internacional (IEI)	3,00	1,82	5,00	5,00
Institut Interuniversitari de Llengües Modernes Aplicades (IULMA)	3,00	0,83	4,00	4,00
Institut Interuniversitari López Piñero d'Estudis Històrics i Socials	3,00	0,81	4,00	4,00
Institut Universitari de Matemàtiques i Aplicacions de Castelló (IMAC)	5,00	3,71	9,00	9,00
Institut Universitari de Noves Tecnologies de la Imatge (INIT)	5,00	7,00	12,00	12,00
Institut Universitari de Plaguicides i Aigües (IUPA)	5,00	3,75	9,00	9,00
Institut Universitari de Tecnologia Ceràmica Agustín Escardino (IUTC)	5,00	3,70	9,00	9,00
Institut Universitari d'Estudis Feministes i de Gènere Purificación Escribano (IUEFG)	5,00	1,51	7,00	7,00
Institut Universitari de Dret del Transport (IUDT)	5,00	1,12	6,00	6,00
Institut Universitari de Materials Avançats (INAM)	5,00	8,01	13,00	12,00
<b>Totals</b>	<b>56,00</b>	<b>37,00</b>	<b>95,00</b>	<b>95,00</b>

Taulela 4.5: Crèdits de reducció per càrrecs acadèmics dels instituts d'investigació.



Procediment i criteris per a la concessió de veniae docendi al  
personal investigador per al curs 2022/23

## 5.1 Exposició de motius

Els diferents tipus d'ajuts adreçats al personal investigador i les nombroses sol·licituds presentades per aquest col·lectiu per a poder impartir docència, fa recomanable l'establiment de procediments interns que regulen la concessió de veniae docendi respectant els principis d'igualtat, imparcialitat, mèrit i capacitat recollits en els Estatuts.

En aquest context, cal entendre la venia docendi com una autorització que els òrgans de govern de l'UJI atorguen al personal investigador que compleix determinats requisits perquè pugui impartir docència en assignatures de títols oficials (de grau en el cas del personal investigador predoctoral, i de grau i màster en el del personal investigador doctor).

## 5.2 Procediment de sol·licitud i concessió de veniae docendi

Les persones que gaudisquen d'un ajut d'entre els que s'especifiquen en l'apartat 5.3, incloent el personal investigador que pertany a instituts d'investigació, podran sol·licitar, en el període habilitat a l'efecte, la venia docendi a la secretaria del departament/unitat predepartamental on està adscrita la docència a impartir adjuntant la següent documentació:

- Instància de sol·licitud adreçada al departament/unitat predepartamental en la que s'identificarà el tipus d'ajut (resolució de concessió), el període de gaudi del mateix (data d'inici i de finalització del contracte) i el nombre de crèdits que es demana impartir.
- En el cas que l'ajut dispose d'una persona tutora, com és el cas dels ajuts predoctorals o alguns tipus de contractes postdoctorals, la instància ha de comptar amb el vistiplau de la persona investigadora responsable.

Amb posterioritat, la secretaria del departament/unitat predepartamental demanarà confirmació a l'Oficina de Cooperació en Investigació i Desenvolupament Tecnològic (OCIT) de les dades contingudes en la sol·licitud.

Amb el vistiplau de la direcció del departament/unitat predepartamental, aquesta documentació s'eleva al vicerectorat amb competències en matèria de professorat. A continuació, el Consell de Direcció de l'UJI estudiarà tota aquesta documentació i elaborarà una proposta de concessió i denegació de veniae docendi per al curs acadèmic /curs que, previ informe de la Mesa Negociadora, presentarà a la Comissió d'Estudis i Professorat, primer, i al Consell de Govern, després, per al seu informe i aprovació, si escau. En el cas de les concessions s'haurà d'indicar la data d'inici i finalització de la venia docendi, així com el nombre de crèdits que es van a impartir atenent als criteris que figuren en el l'apartat 5.4. Les denegacions han d'estar convenientment justificades.

Amb caràcter general, el personal investigador no pot impartir docència fora dels terminis establerts per la corresponent venia docendi.



### 5.3 Ajuts susceptibles de gaudiment de venia docendi

Els ajuts susceptibles de gaudiment de venia docendi són els que hi figuren en la taula 5.1. No obstant això es podrà concedir la venia docendi a altres ajudes que, tot i no figurar en la taula, contempen aquesta possibilitat en les seues bases.

### 5.4 Criteris de concessió de veniae docendi

Els criteris de concessió de veniae docendi són els següents:

- 5.4.1 D'acord amb l'article 4, apartat 2, del *Reial Decret 103/2019, d'1 de març*, el personal investigador predoctoral pot impartir docència fins un màxim de 180 hores durant l'extensió total del contracte predoctoral, i sense que en cap cas es puguin superar les 60 hores anuals. Aquesta docència ha de tindre lloc en títols oficials de grau i sense que es pugui assumir la responsabilitat o coordinació d'una assignatura, ni formar part de tribunals o signar actes, ni tutoritzar treballs finals de grau. En el cas dels ajuts FPU del Ministeri d'Universitats, si no han començat abans, les pràctiques docents s'iniciaran amb caràcter obligatori, excepte casos excepcionals degudament justificats, a partir del segon any i es perllongaran fins a la finalització de l'ajut. Així mateix comprendran un mínim de 90 hores repartides entre els anys de l'ajut.
- 5.4.2 El personal investigador doctor pot impartir docència durant tot el contracte, amb les restriccions en el cas dels ajuts per a la contractació de personal investigador de caràcter postdoctoral (Conselleria) indicades en l'apartat 5.3.
- 5.4.3 Per a poder gaudir d'una venia docendi en el curs 2022/23 el personal investigador ha d'estar contractat, complint els requisits establerts per a poder impartir docència, durant totes les setmanes amb activitat docent d'almenys un dels semestres lectius, d'acord amb el calendari acadèmic oficial aprovat pels òrgans de govern.
- 5.4.4 La data d'inici de la venia docendi serà la posterior d'aquestes tres: l'inici del contracte (tenint en compte l'establert en 5.4.1 i 5.4.2), la data de compliment de tots els requisits establerts per a poder impartir docència per part de la persona interessada i l'inici del curs acadèmic 2022/23.
- 5.4.5 La data de finalització de la venia docendi serà l'anterior d'aquestes dues: la finalització del contracte i la finalització del curs acadèmic 2022/23.
- 5.4.6 Els crèdits que els departaments/unitats predepartamentals assignen al personal investigador en el seu POD seguint els seus propis criteris no poden superar, amb caràcter general, els crèdits a impartir de les veniae docendi concedides.

Tipus de contracte	Entitat finançadora	Denominació del programa	Consideracions	Hores màx. anuals	Hores mín. totals	Hores màx. totals
Contracte predoctoral	Ministeri de Ciència i Innovació	Formació de doctors i doctores		60	0	180
Contracte predoctoral	Ministeri d'Universitats	Formació de Professorat Universitari (FPU)	Aquest programa considera la docència activitat obligatòria	60	90	180
Contracte predoctoral	Universitat Jaume I	Pla de promoció de la investigació: convocatòria d'ajudes predoctorals per a la formació de personal investigador		60	0	180
Contracte predoctoral	Generalitat Valenciana	Subvencions per a la contractació de personal investigador de caràcter predoctoral		60	0	180
Contracte predoctoral	Generalitat Valenciana	Santiago Grisolia		60	0	180
Contracte predoctoral	Generalitat Valenciana	Prometeo	Assimilats a subvencions per a la contractació de personal investigador de caràcter predoctoral (Generalitat Valenciana)	60	0	180
Contracte predoctoral	Generalitat Valenciana	Subvencions per a la formació de doctors i doctores en empreses valencianes		60	0	180
Contracte predoctoral	Unió Europea	Marie Skłodowska Curie (MSCA)	Sols si està contemplada en l'acord amb la Unió Europea que regula la contractació (a determinar per VIT/OCIT)	60	0	180
Contracte predoctoral	Altres	Altres	Sols si està contemplat en l'acord que regula la contractació (a determinar per VIT/OCIT)	60	0	180
Contracte d'accés al Sistema Espanyol de Ciència i Tecnologia (postdoctoral)	Ministeri de Ciència i Innovació	Ramón y Cajal		80	---	---
Contracte postdoctoral	Ministeri de Ciència i Innovació	Juan de la Cierva (formació i incorporació)		80	---	---
Contracte postdoctoral	Universitat Jaume I	Pla de promoció de la investigació: convocatòria d'ajudes postdoctorals per a incorporació a grups d'investigació		80	---	---
Contracte postdoctoral	Universitat Jaume I	Pla de promoció de la investigació: convocatòria de personal investigador contractat doctor		80	---	---
Contracte postdoctoral	Generalitat Valenciana	Subvencions per a la contractació de personal investigador en fase postdoctoral	Fora del període d'estada obligatori en el cas d'ajudes anteriors a la convocatòria de 2021	80	---	---
Contracte postdoctoral	Generalitat Valenciana	Prometeo	Assimilats a subvencions per a la contractació de personal investigador en fase postdoctoral (Generalitat Valenciana)	80	---	---
Contracte postdoctoral	Ministeri de Ciència i Innovació	Projectes d'I+D+i per a joves investigadors sense vinculació o amb vinculació temporal		80	---	---
Contracte postdoctoral	Ministeri d'Universitats	María Zambrano		60	---	---
Contracte postdoctoral	Ministeri d'Universitats	Margarita Salas	Només pot impartir docència l'últim any de contracte si es reincorpora a l'UJI	60	---	---
Investigador/a distingit/da	Generalitat Valenciana	GenT, investigadors/es doctors/es d'excel·lència		80	---	---
Investigador/a distingit/da	Generalitat Valenciana	GenT, doctors/es amb experiència internacional		80	---	---
Contracte postdoctoral / Investigador/a distingit/da	Unió Europea	Marie Skłodowska Curie (MSCA)	Sols si està contemplat en l'acord que regula la contractació (a determinar per VIT/OCIT)	80	---	---

Taula 5.1: Taula d'ajuts susceptibles de gaudiment de venia docendi.

## 5.5 Concessions, extincions i modificacions de veniae docendi al llarg del curs 2022/23

Durant el curs acadèmic 2022/23 es podran concedir noves veniae docendi i extingir o modificar veniae docendi prèviament concedides de manera extraordinària i justificada. Les àrees de coneixement hauran d'utilitzar les noves veniae docendi concedides i les incrementades per a cobrir incidències no previstes, segons allò establert al procediment *6.4. Criteris generals per a cobrir incidències no previstes al llarg del curs 2022/23*.

El procediment de tramitació serà idèntic al contemplat en l'apartat *5.2*.



## 6.1 Modificació de la distribució de la docència de les assignatures entre les àrees de coneixement

L'article 17 del *Reglament marc de funcionament de les Facultats i de l'Escola Superior de l'UJI* estableix que és funció de les comissions de titulació de grau proposar a les respectives juntes de centre l'assignació de matèries a àrees de coneixement, d'acord amb els seus propis criteris. Per altra banda, l'article 19 del mateix Reglament estableix que és funció de les comissions de titulació de màster proposar als òrgans corresponents, entre altres, l'assignació de professorat així com el personal professional o investigador que no siga professorat universitari i que sota la supervisió d'un o més professorat col·labora en les activitats formatives del màster.

La distribució de la docència de les assignatures entre les àrees de coneixement que poden impartir-les segons allò establert en les memòries de verificació determina els crèdits computables a efectes de determinació de les seues necessitats docents, per això és important que, una vegada implantades les assignatures, aquests percentatges romanguen invariables al llarg del temps en la mesura d'allò possible.

No obstant això, i com un aspecte més de la proposta d'oferta acadèmica d'un curs, les comissions de titulació poden plantejar lleugeres variacions en la distribució de la docència entre àrees de coneixement de les assignatures, sempre que això no altere la dotació de figures a temps complet, en el seu cas, i respectant en tot moment les adscripcions reflectides en les memòries de verificació.

Amb posterioritat a l'aprovació de l'oferta acadèmica pels òrgans de govern de l'UJI, les comissions de titulació podran modificar la distribució de la docència entre àrees de coneixement de manera excepcional i convenientment justificada fins, com a màxim, la data establerta en el calendari d'ordenació acadèmica del document per a l'organització del curs 2022/23.

Per la seua banda, el Vicerectorat d'Ordenació Acadèmica i Professorat també podrà proposar a les comissions de titulació la modificació d'aquestes distribucions amb l'objectiu de dur a terme una utilització òptima dels recursos existents o de fer front a possibles incidències que afecten la capacitat docent de les àrees de coneixement.

## 6.2 Criteris per a la negociació de necessitats docents del curs 2022/23 amb els departaments/unitats predepartamentals

### 6.2.1 Dotació de figures de PDI a temps complet per necessitats docents en una àrea de coneixement

En primer lloc es calculen els crèdits computables a efectes del càlcul de PDI a temps complet per al curs 2022/23, que inclou tots els crèdits a impartir en estudis de grau a excepció dels següents, entre altres, cas d'existir: crèdits impartits no computables; crèdits de tutorització i avaluació en assignatures en procés d'extinció; crèdits impartits en assignatures implantades en virtut de convenis i en accions de millora per incrementar la docència d'àrees amb excés de capacitat docent i crèdits impartits en títols propis.

Així mateix, també inclou les reduccions previstes a l'efecte en el *Programa de suport a les activitats d'investigació i d'innovació i transferència del PDI*.

El resultat es divideix entre 22, obtenint així el nombre màxim de figures a temps complet necessàries per cobrir la docència en l'àrea de coneixement. A continuació es calcula la diferència entre aquest valor i el nombre actual de PDI a temps complet segons la *definició* del *Document de carrera docent i investigadora*. Si el resultat obtingut és positiu, la part sencera (si la part decimal és igual o superior a 0,5 el resultat s'aproxima al nombre sencer immediatament superior) coincidirà amb el nombre màxim de figures a temps complet que es poden dotar en l'àrea de coneixement.

Les direccions dels departaments i unitats predepartamentals hauran de comunicar al Vicerectorat d'Ordenació Acadèmica i Professorat, en els terminis establerts en el calendari d'ordenació acadèmica de la documentació per a l'organització del curs, les seues necessitats de figures a temps complet noves per a 2022/23 que complisquen els requisits del *Document de carrera docent i investigadora*, perquè aquelles que siguin dictaminades pel Consell de Direcció puguen ser tingudes en compte en les negociacions de necessitats docents.

### 6.2.2 Càlcul de la capacitat docent neta d'una àrea de coneixement

La capacitat docent neta d'una àrea de coneixement es calcula tenint en compte la capacitat docent inicial del professorat adscrit establerta per a cadascuna de les figures de PDI en la documentació per a l'organització del curs 2022/23, descomptant les reduccions de la capacitat docent del PDI amb 32 crèdits de capacitat docent inicial, el *Programa de suport a les activitats d'investigació i d'innovació i transferència del PDI*, els càrrecs, les incidències i altres situacions.

Per al càlcul de la capacitat docent neta d'una àrea de coneixement es tindran en compte també els crèdits corresponents a les veniae docendi concedides al personal investigador doctor contractat.

Els crèdits corresponents a les veniae docendi concedides al personal investigador predoctoral no es computaran com a capacitat docent neta de l'àrea de coneixement. Aquesta consideració implica que no suposaran cap no renovació de contracte o reducció de dedicació de professorat associat a temps parcial. No obstant això, les àrees que com a resultat de les negociacions puguen incrementar la seua capacitat docent hauran de descomptar d'aquest increment les veniae docendi del personal investigador predoctoral que sol·liciten.

Amb caràcter general, si com a conseqüència de la concessió de veniae docendi a personal investigador la dedicació docent d'una àrea de coneixement, comptabilitzant tota la docència a impartir, se situa per baix del 90% serà necessària la presentació d'una proposta de realització d'accions de millora docent. Aquesta proposta haurà d'indicar les assignatures i/o desdoblaments a afegir a l'oferta acadèmica del curs aprovada pels òrgans de govern de l'UJI i haurà de comptar amb el vistiplau de les comissions de les titulacions afectades. La docència addicional que es deriva de la realització d'accions de millora docent no es tindrà en compte en el càlcul de la dotació de figures a temps complet de les àrees de coneixement, ni consolidarà de cara a futurs cursos acadèmics.

### 6.2.3 Percentatge de dedicació neta que s'estableix com a criteri general per a les àrees de coneixement

El percentatge de dedicació neta es defineix com el quocient entre els crèdits computables a efectes de determinació de les necessitats docents i la capacitat docent neta. Per al curs 2022/23, el percentatge de dedicació neta de partida per a les àrees de coneixement és 97%, encara que podrà incrementar-se si així s'acorda en les negociacions amb els departaments/unitats predepartamentals. D'aquesta manera les àrees de coneixement disposen, en general, d'una folgança màxima del 3% de la seua capacitat docent neta per a fer més flexible l'assignació del POD i atendre incidències no previstes al llarg del curs.

## 6.3 Conciliació familiar en la planificació docent del curs 2022/23

L'acció 28 del *III Pla d'Igualtat de l'UJI (2021-2025)* indica que cal garantir l'horari de conciliació del personal docent amb fills o filles i/o persones dependents a càrrec seu en l'elecció del POD. Es consideren necessitats de conciliació les derivades de la cura directa de menors de dotze anys, de persona major que requereisca especial dedicació, o d'una persona amb discapacitat que no exercisca activitat retribuïda ([article 48 del Reial Decret Legislatiu 5/2015, de 30 d'octubre, pel qual s'aprova el text refós de la Llei de l'Estatut Bàsic de l'Empleat Públic](#)). L'horari de conciliació s'estableix per defecte entre les 10 i les 18 hores encara que, excepcionalment i sempre a petició del professorat, es podrà assignar un de fora de la franja horària indicada. Aquesta mesura no té com a objecte la preferència en l'elecció d'assignatures sinó la determinació del seu horari d'impartició.

El professorat amb necessitats de conciliació les comunicarà al departament/unitat predepartamental el qual, tenint en compte la planificació docent prevista inicialment i abans del termini establert a l'efecte en el calendari d'ordenació acadèmica del curs 2022/23, informarà als centres de les necessitats de conciliació del professorat adscrit perquè siguem ateses en la mesura del possible durant l'elaboració dels horaris, considerant també altres possibles condicionants que puguen existir.

S'insta als departaments/unitats predepartamentals, als centres i al professorat amb necessitats de conciliació a fer un esforç de consens en interès de la racionalitat dels horaris, tot i respectant els drets de les persones reconeguts en la legislació.

## 6.4 Criteris generals per a cobrir incidències no previstes al llarg del curs 2022/23

En primer lloc es calcularà el nou percentatge de dedicació neta al que es posiciona l'àrea de coneixement després de la incidència, de la següent manera:

- Si la incidència té lloc durant un curs acadèmic complet la reducció a aplicar serà igual al 100% de la capacitat docent neta del professorat afectat. Si la incidència

té lloc durant un semestre complet la reducció a aplicar serà igual al 50% de la capacitat docent neta d'aquest professorat.

- En qualsevol altre cas es calcularan les setmanes en les quals transcorre la incidència. A aquests efectes també es tindran en compte els períodes d'avaluació de final de semestre. En el cas de permís per naixement i per adopció o acolliment ([article 49](#) del *Reial Decret Legislatiu 5/2015, de 30 d'octubre, pel qual s'aprova el text refós de la Llei de l'Estatut Bàsic de l'Empleat Públic*) s'afegirà el permís de lactància quan siga d'aplicació. Si la incidència té lloc, total o parcialment, durant el mes d'agost caldrà sumar aquests dies a la durada de la incidència.
- Una vegada calculades aquestes setmanes es dividiran entre 36 (no es consideren les 4 setmanes corresponents als períodes d'avaluació de la 2na convocatòria) i a continuació es multiplicarà el quocient anterior per la capacitat docent neta del professorat afectat. El resultat serà el nombre de crèdits de reducció que suposa la incidència, el qual es restarà de la capacitat docent neta del professorat afectat.

Si el permís de lactància es gaudeix mitjançant una hora de reducció diària es calcularan els dies que transcorren al llarg del permís i es multiplicaran pel percentatge de capacitat docent anual mitjà de la figura (calculat com la capacitat docent inicial entre les hores de treball anuals de la figura). El resultat d'aquesta operació dividit entre 10 dona lloc als crèdits de reducció a aplicar.

Amb caràcter general, si aquest nou percentatge de dedicació neta, tenint en compte la capacitat docent de totes les veniae docendi del personal investigador, no supera el 100%, l'àrea de coneixement haurà d'assumir la incidència amb la capacitat docent de què disposa. Si aquest nou percentatge supera el 100% es podrà sol·licitar un increment de la capacitat docent de l'àrea per tornar a alinear-la al 100% de la seua dedicació neta. En el cas d'assignatures assignades a varies àrees de coneixement s'estudiarà la possibilitat de fer front a la incidència cedint docència de manera temporal a les altres àrees de coneixement amb excés de capacitat docent, cas d'existir.

L'increment de la capacitat docent de les àrees de coneixement es portarà a terme, arribat el cas, utilitzant la següent relació prioritzada de possibilitats:

- Incrementar/concedir veniae docendi de personal investigador.
- Incrementar la dedicació del professorat associat a temps parcial ja contractat.
- Contractar nou professorat associat a temps parcial mitjançant borses de treball segons allò establert a l'[article 24](#) del *Reglament dels concursos de selecció d'ajudants, de professorat ajudant doctor i associat de la Universitat Jaume I de Castelló*, si el perfil s'adequa a la nova necessitat.
- Contractar nou professorat associat a temps parcial convocant noves places.

Cal tindre en compte que sols es pot fer ús de les tres últimes possibilitats dins de període lectiu i sempre que la durada prevista de la incidència siga igual o superior a un



mes<sup>1</sup>.

En la mesura d'allò possible, els departaments/unitats predepartamentals intentaran presentar propostes raonades que s'ajusten a aquestes possibilitats en el mateix ordre en què es relacionen. Totes les propostes que suposen un increment del cost de capítol I de personal estaran condicionades a la existència de pressupost. En qualsevol cas, segons estableix l'article 17 del *Reglament dels concursos de selecció d'ajudants, de professorat ajudant doctor i associat de la Universitat Jaume I de Castelló*, des del moment en què es produïska la incidència i fins que finalitze el procés de contractació o transformació, el departament/unitat predepartamental implicat assumirà la docència que quede descoberta com a conseqüència de l'esmentada incidència.

Si la incidència implica una reducció dels crèdits computables o un increment de la capacitat docent de l'àrea de coneixement, i hi ha pendents processos de contractació/transformació de professorat associat a temps parcial i/o modificació/concessió de veniae docendi, es podrà dur a terme una revisió dels mateixos amb l'objectiu de tornar a alinear el percentatge de dedicació neta de l'àrea de coneixement a la situació de partida.

El procediment descrit anteriorment representa la manera general d'actuació. En la pràctica la seua aplicació s'adaptarà, en la mesura d'allò possible, a les particularitats de les àrees de coneixement afectades, així com al caràcter de les incidències no previstes que es produïsquen.

## 6.5 Sol·licitud de nous desdoblaments per a fer front a excessos de matrícula no previstos

Una vegada finalitzat el procés de matrícula, les comissions de titulació podran sol·licitar al Vicerectorat d'Ordenació Acadèmica l'oferta de desdoblaments addicionals als aprovats pels òrgans de govern de l'UJI quan el nombre de persones matriculades haja excedit sensiblement les previsions i aquest excés no puga ser absorbit per l'oferta inicial, amb l'objectiu de garantir una docència de qualitat.

A la vista de la magnitud de la desviació, i després de consultar les direccions dels departaments/unitats predepartamentals afectats, el Vicerectorat d'Ordenació Acadèmica i Professorat prendrà una decisió al respecte tenint en compte la següent relació prioritzada de possibilitats:

- Si l'increment de crèdits computables generat pels nous desdoblaments pot ser assumit per les àrees de coneixement afectades a càrrec de les seues folgances.
- Si l'increment de crèdits computables generat pels nous desdoblaments pot ser compensat amb l'eliminació d'altres amb una matrícula reduïda<sup>2</sup> que siguen impartits per les àrees de coneixement afectades en la mateixa o altres titulacions.

---

<sup>1</sup>Article 17, apartat 4, del *Reglament dels concursos de selecció d'ajudants, de professorat ajudant doctor i associat de la Universitat Jaume I de Castelló*.

<sup>2</sup>En aquesta línia s'insta a les comissions de titulació i a les direccions dels departaments/unitats predepartamentals que comuniquen al Vicerectorat d'Ordenació Acadèmica l'existència d'assignatures i/o de desdoblaments d'assignatures que no s'estan impartint per falta de matrícula.

- Si l'increment de crèdits computables generat pels nous desdoblaments pot ser assumit de manera temporal per altres àrees de coneixement amb excés de capacitat docent, que puguin impartir-los segons allò establert a les memòries de verificació.

Si finalment el Vicerectorat d'Ordenació Acadèmica i Professorat dona el seu vistiplau a l'oferta dels nous desdoblaments, correspondrà a la comissió de titulació dotar-los d'horari i espai, així com dur a terme la redistribució de l'estudiantat matriculat cas que aquest no pugui fer-ho pels seus propis mitjans a través de l'aplicació de matrícula. Per la seua banda, les direccions dels departaments/unitats predepartamentals afectats iniciaran les gestions per a dotar els nous desdoblaments del professorat que s'ha d'encarregar d'impartir-los.

## 6.6 Límits de matrícula d'assignatures optatives de títols oficials de grau

Amb caràcter general, els límits de matrícula de les assignatures optatives de títols oficials de grau que no presenten hores de laboratori en la seua planificació docent no podran ser inferiors a les 40 places.

En el cas d'assignatures optatives que presenten hores de laboratori en la seua programació, el límit de matrícula no podrà ser inferior a les 25 places llevat els casos en què les comissions de titulació justifiquen davant el Vicerectorat d'Ordenació Acadèmica i Professorat la conveniència d'oferir un nombre de places inferior per motius de seguretat o altres.

## 6.7 Directrius generals sobre perfils, requisits i horaris de les places de professorat a convocar

Depenent de la figura de professorat, les directrius respecte als perfils de les places són les següents:

- **Places de professorat a temps complet.** Poden tindre assignat perfil docent i investigador (en aquest segon cas, quan siga d'aplicació):
  - *Perfil docent:* el nom de l'àrea de coneixement o fins un màxim de 3 assignatures de títols oficials de grau (queden excloses les assignatures de treball de final de grau i de pràctiques externes).
  - *Perfil investigador:* el nom de l'àrea de coneixement o fins un màxim de 3 **codis UNESCO**, que es podran desagregar fins 6 dígitos <sup>3</sup>.

<sup>3</sup>A l'àmbit de les Ciències de la Comunicació es podrà utilitzar la proposta que hi figura a [l'article Análisis y reformulación de la organización del conocimiento en las Ciencias de la Comunicación: aplicación para la codificación UNESCO](#) (Revista General de Información y Documentación, Universidad Complutense de Madrid, ISSN: 1132-1873, vol 26, núm. 1, 2016). A l'àmbit d'Infermeria es podran utilitzar els codis que apareixen al [llistat](#) de *Campos de educación y capacitación 2013 de la CINE (ISTED-F 2013)*.

- **Places de professorat associat a temps parcial.** Només tindran assignat perfil docent, que serà el nom de l'àrea de coneixement o fins un màxim de 3 assignatures de títols oficials de grau i/o màster oficial (queden excloses les assignatures de treball de final de grau/màster i de pràctiques externes). A més, poden especificar l'horari (matí i/o vesprada) en el qual està prevista impartir la docència, amb la finalitat que només es presenten persones candidates amb eixa disponibilitat horària.

Respecte als requisits de les places de professorat contractat, aquests han de poder ser constatats per la comissió de manera objectiva i podran fer referència a determinades titulacions oficials o al coneixement de llengües. Cas que siga necessari determinar requisits de titulació aquests s'hauran de justificar pel departament/unitat predepartamental. Pel que fa als nivells de llengües, es poden consultar al web de l'UJI però, en qualsevol cas, seran **C1 en valencià** i **B2 en anglès**, com a mínim. Per a poder exigir com a requisit el coneixement d'una llengua diferent del valencià i el castellà, cal que la docència d'alguna de les assignatures especificades en el perfil docent de la plaça siga obligatòriament en eixa mateixa llengua, segons la memòria de verificació del títol o títols corresponents. D'altra banda, en les places de professorat associat assistencial es podrà fer referència a alguna de les especialitats de Ciències de la Salut contingudes en **l'annex I** del *Reial Decret 183/2008, de 8 de febrer*.

Els departaments/unitats predepartamentals hauran de comunicar les propostes de perfils, requisits i/o horaris de les places a convocar d'acord a aquestes directrius i en els terminis establerts als efectes, en cas contrari s'utilitzarà per a perfilar les denominacions de les àrees de coneixement. Aquestes propostes hauran de comptar amb el vistiplau del Vicerectorat d'Ordenació Acadèmica i Professorat, el qual podrà modificar-les per a garantir la igualtat d'oportunitats de les candidatures i el respecte als principis d'imparcialitat, mèrit i capacitat.

## **6.8 Procediment per a l'assignació de crèdits de reducció de la capacitat docent per al càlcul de l'indicador I\_DOC del Programa DOCENTIA-UJI**

Aquest procediment té per objecte l'assignació de crèdits de reducció de la capacitat docent per activitats de gestió amb càrrec als crèdits de folgança del departament/unitat predepartamental, als efectes exclusius del càlcul de l'indicador I\_DOC del Programa DOCENTIA-UJI. Només és aplicable en els casos de professorat que desenvolupa tasques de gestió al departament/unitat predepartamental i no té reducció directa per càrrec acadèmic reconegut a la documentació per a l'organització del curs. Així, aquest professorat podrà veure corregida la seua capacitat docent neta en el càlcul de l'indicador I\_DOC.

Aquestes reduccions no seran tingudes en compte a l'hora de calcular la dedicació docent d'una àrea de coneixement ni quan apareguen incidències sobrevingudes durant el curs. Tampoc es consideraran a l'informe d'execució del POD del curs ni en les aplicacions de gestió del POD o llistats generats des dels departaments/unitats predepartamentals.

### **6.8.1 Tasques susceptibles de ser considerades en el càlcul de l'indicador I.DOC**

Podrà assignar-se reduccions al professorat que desenvolupe alguna de les següents tasques:

- Membre de la Junta Permanent del departament/unitat predepartamental.
- Coordinador/a d'àrea o membre de comissions internes del departament/unitat predepartamental (si estan definides en el seu reglament de funcionament).
- Vocal de la Comissió d'Estudis i Professorat.
- Vocal de la Comissió d'Investigació i Doctorat.
- Vocal de la Comissió d'Afers Econòmics, Informàtics i Infraestructura.
- Vocal de la Comissió del Centre de Documentació.

El professorat al qual s'assignen aquestes reduccions no ha de tindre en el seu POD cap crèdit de reducció per càrrec acadèmic dels especificats en la documentació per a l'organització del curs i no ha d'exercir càrrecs acadèmics remunerats a l'UJI.

### **6.8.2 Nombre màxim de crèdits que es podrà assignar al departament/unitat predepartamental per aquestes reduccions**

El nombre màxim de crèdits que es podrà assignar al professorat per les tasques definides a l'apartat anterior serà igual al 4% dels crèdits computables per al càlcul de les necessitats docents del departament/unitat predepartamental, sense incloure els derivats de les accions de millora docent. A més a més, la capacitat docent neta del professorat en considerar aquestes reduccions no podrà ser inferior als crèdits computables que tinga assignats.

### **6.8.3 Procediment**

Els crèdits de reducció de la capacitat docent per activitats de gestió amb càrrec als crèdits de folgança del departament/unitat predepartamental hauran de ser aprovats en reunió del seu consell, especificant les tasques per les quals s'assigna la reducció. L'acord del consell haurà de ser tramès a l'Oficina de Planificació i Prospectiva abans del termini establert als efectes en el calendari de l'ordenació acadèmica de la documentació per a l'organització del curs 2022/23.

### **6.8.4 Càlcul de l'indicador I.DOC**

Per al càlcul de l'indicador I.DOC, les reduccions gravades mitjançant aquest procediment es comptabilitzaran com a reducció aplicable al professorat avaluat a l'hora de calcular la capacitat docent neta.

## 6.9 Procediment per a l'assignació de docència al professorat extern dels màsters oficials

L'article 8 del *Reglament dels estudis de màster de la Universitat Jaume I* preveu que pugua participar en la docència professorat d'altres universitats, professorat del CSIC, personal d'organismes públics d'investigació i professionals externs. Els màsters que opten per aquesta possibilitat, d'acord amb allò establert en la seua memòria de verificació, hauran d'observar el compliment dels següents criteris per part del professorat extern a la Universitat Jaume I:

- Haurà de tractar-se d'un/a treballador/a en actiu.
- No podrà mantenir una relació contractual amb l'UJI com a professorat, incloent el personal investigador contractat.
- No podrà estar matriculat en estudis oficials de grau implantats a l'UJI.
- No podrà estar matriculat en el mateix màster ni en qualsevol altre que estiga adscrit al mateix centre en el qual imparteix docència.
- La docència a impartir no podrà excedir les 75 hores, en el cas de professorat d'altres universitats, professorat del CSIC i personal d'organismes públics d'investigació, i de 45 hores en el cas de professionals.
- Haurà d'observar les normes d'organització dels màsters en els que participe i guardar la confidencialitat de la informació rebuda i coneguda en el desenvolupament de la seua activitat. Així mateix, la seua participació s'haurà de sotmetre a allò que estableix el *Reglament general de la UE de protecció de dades*.

Adicionalment cal tindre en compte que el *Reglament dels estudis de màster* estableix que el professorat extern de màsters oficials no pot assumir la responsabilitat de les assignatures.

A més a més, el personal no vinculat a universitats ha d'obtenir la venia docendi en els terminis establerts en el calendari d'ordenació acadèmica de la documentació per a l'organització del curs 2022/23 i estarà sota la supervisió de la coordinació del màster. A aquests efectes cal introduir en la base de dades corporativa tota la informació necessària, entre altra: nom complet, NIF o passaport, si és o no professorat d'altra universitat, si té o no el títol de doctor/a, l'empresa o universitat de procedència, la categoria o càrrec que exerceix, una URL personal, un breu currículum vitae i un mòbil i/o correu electrònic de contacte permanent.

La introducció de l'assignació docent i de la resta d'informació relativa al professorat extern es realitzarà preferentment des del centre al qual es troba adscrit el màster oficial, llevat que la direcció del mateix sol·licite delegar aquesta tasca en un departament/unitat predepartamental.

## **6.10 Procediment per a la planificació i organització del curs acadèmic**

Consulteu el procediment AUDIT amb codi [FTI-00001](#).

## **6.11 Procediment per a l'establiment d'horaris de classe i exàmens**

Consulteu el procediment AUDIT amb codi [FTI-00002](#).